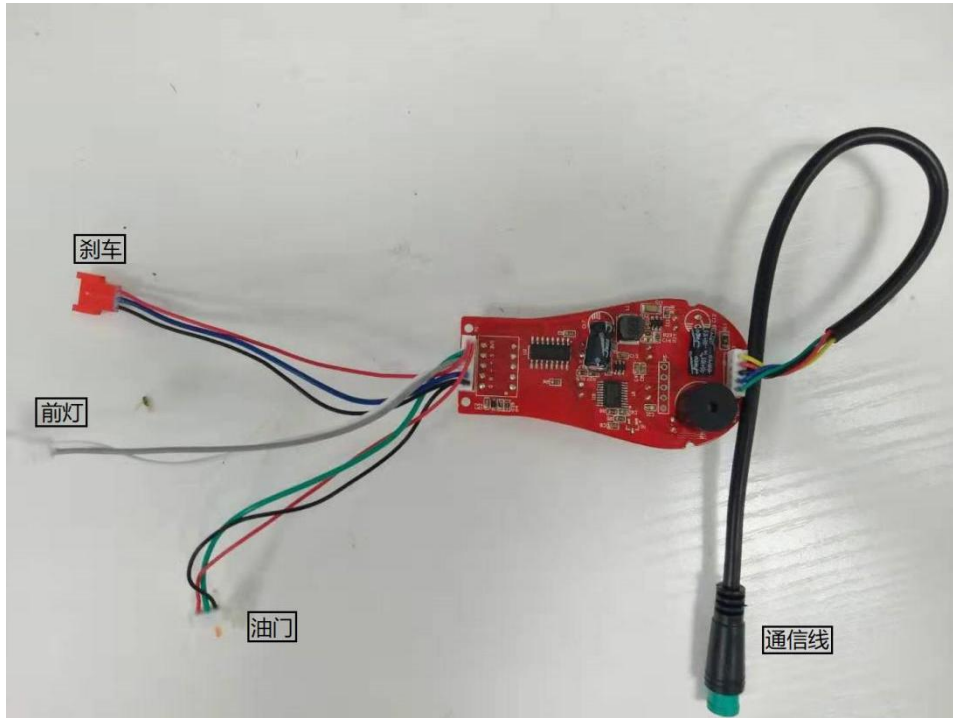




## 联兆电子-仪表功能说明书

|     |      |     |            |    |      |
|-----|------|-----|------------|----|------|
| 款式: | XM 款 | 型号: | XM-Y2 (通用) | 版本 | V3.0 |
|-----|------|-----|------------|----|------|

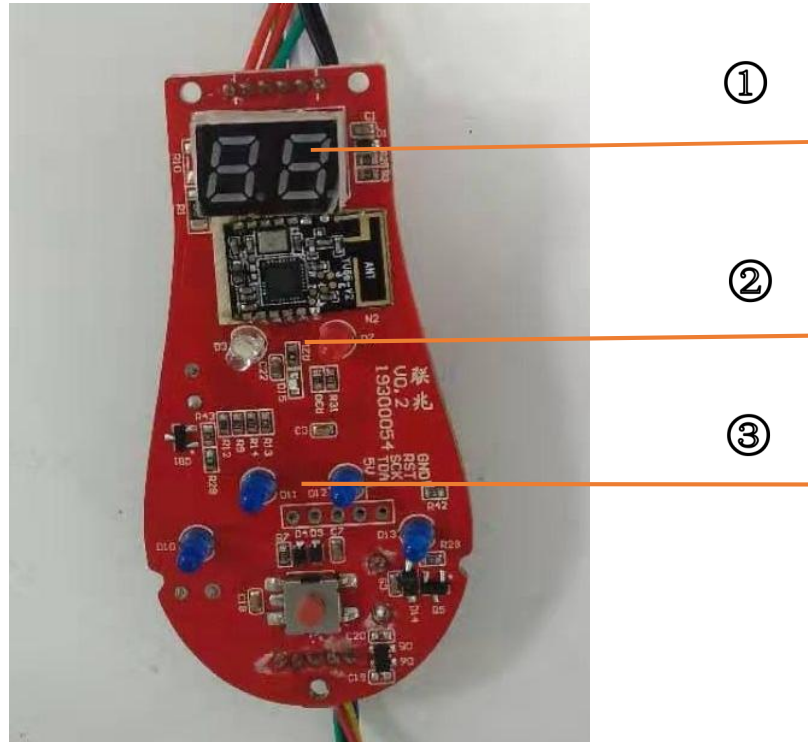
### 一、接线图说明



特殊说明:

无。

## 二、图标指示说明



|    |                                       |
|----|---------------------------------------|
| ①: | 主显示：用于显示速度、报错码（E1、E2、...）、锁车指示（00 闪烁） |
| ②: | 挡位：一档亮左边，二档亮右边，三档全亮（如果使用）。            |
| ③: | 电量：表示电量多少，电量不足时，最后一格电闪烁。              |
| ④: |                                       |
| ⑤: |                                       |
| ⑥: |                                       |
| ⑦: |                                       |
| ⑧: |                                       |
| ⑨: |                                       |
| ⑩: |                                       |

### 三、操作指导



按键

|         |   |
|---------|---|
| 1.开机    | 关机状态下，将“按键”长按 2 秒，仪表蜂鸣器会发出“do re fa”的开机声音，经过短暂的开机动画后，仪表开机。                          |
| 2.关机    | 开机并且没有行使的状态下，“按键”长按 2 秒，仪表蜂鸣器发出“fa re do”的关机声音，仪表关机。在无操作，没有开灯，没有连接蓝牙的状态下，5 分钟后自动关机。 |
| 3.开前灯   | 在开机状态下，双击“按键”，仪表蜂鸣器发出“mi la”的开灯声音，车辆前灯亮起。   |
| 4.关前灯   | 在开机开灯状态下，双击“按键”，仪表蜂鸣器发出“la mi”的关灯声音，车辆前灯熄灭。   |
| 5. 切换挡位 | 在开机状态下，短按“按键”，仪表发出“la”的换挡声音后，仪表挡位增加一，如果挡位已经到达二档，则挡位会退回一档。                           |
| 6.报错代码  | 当仪表自检发现错误时，会将错误报警出来，并显示在主显示上，且当报错时，不能切换挡位，不能骑行，不能设置。                                |



|                                     |   |
|-------------------------------------|---|
|                                     | <p>E1: 油门错误</p> <p>E2: 刹车错误</p> <p>E3: 电机霍尔错误</p> <p>E4: 通讯错误</p> <p>E5: 控制器过温错误 (配 E5 控制器时支持)</p> <p>E6: 控制器硬件错误 (配 E5 控制器时支持)</p> <p>E7: 电机相线 (配 E5 控制器时支持)</p> <p>E8: 电池电压错误 (配 E5 控制器时支持)</p> |
| <p>7 设置简介<br/>(7~10 屏蔽<br/>未开启)</p> | <p>程序有设置功能, 为了方便描述, 将仪表区分为三个状态, “开机状态”, 指正常开机使用的状态。“设置状态”指仪表由开机状态转换到更改设置项的状态, 此状态下并不能直接修改参数, 只能切换设置项。“修改状态”指在设置状态下选择好要修改的设置项时, 转换到能够修改参数的状态。</p>  |
| <p>8.进入设置</p>                       | <p>“开机状态下”将“按键”连续按八下, 仪表的主显示部分将会由正常的速度显示, 转换为显示 <math>P_x</math> (<math>x=0\sim7</math>), 两个挡位灯同时闪烁, <math>P_x</math> 代表不同的设置项, 此时进入设置状态。</p>   |
| <p>9.切换设置项</p>                      | <p>在“设置状态”双击“按键”, <math>P_x</math> (<math>x=0\sim7</math>) 加一, 代表切换设置项成功, 当 <math>P_x</math> (<math>x=0\sim7</math>) 到达 7 时再次双击“按键”设置项将会跳转回 <math>P_0</math>。</p>                                 |
| <p>10.进入修改<br/>状态</p>               | <p>在“设置状态”下, 短按“按键”, 仪表将会短暂进入“修改状态”, 经过 2.5S 之后, 或者双击“按键”切换设置项, 仪表将会退回“设置状态”。在“修改状态”下, 仪表的主显示区域将会根据不同的</p>  |



|         |   |
|---------|---|
|         | 设置项显示不同的内容。   |
| 11.修改参数 | <p>在“修改状态”下，短按“按键”增加对应的参数值，当对应参数达到最高值时将跳转回最小值，按键时会重置 2.5S 的恢复时间。</p> <p>P0：软件版本           不可调节</p> <p>P1：速度单位           1: Mph  0: Kmh</p> <p>P2：定速巡航           1: 开启定速巡航  0: 关闭定速巡航</p> <p>P3：滑行启动           1: 滑启/非零启  0: 零启</p> <p>P4：轮径               只能查看</p> <p>P5：电池格式           只能查看</p> <p>P6：清除里程数据       “修改状态”下短按按键二</p> <p>P7：开发权限           不开放</p> |
| 10.退出设置 | “设置状态”连接八下“按键”，仪表的主显示部分恢复正常的速度显示，代表退出设置状态。或者无操作 30 秒自动退出设置状态。   |
| 11.蓝牙   | 带有蓝牙时，可通过 APP 修改定速巡航，滑行启动等。可通过 APP 进行锁车（只能通过 APP 解锁）。   |
| 12.其他   | 无   |
|         |   |
|         |   |
|         |   |